

Du projet gl(eau)bal au projet l(eau)cal :

Le ruisseau de Serres et des Planches, un élément structurant de la métropole lyonnaise.

A hydrological project - on a global and local scale :

The Serres and Planches streams, a key structure in the Lyon metropole

Thibault Prompt (thibault.prompt@hotmail.fr)¹, Diplôme de fin d'études de paysagiste DPLG promotion 2014-2018.

1. Ecole Nationale Supérieure de Paysage de Versailles (ENSPV), Versailles, France. (jb.lestra@ecole-paysage.fr).

RÉSUMÉ

A l'échelle territoriale, chaque bassin hydrographique est composé de plusieurs systèmes hydromorphologiques. Ces systèmes hydromorphologiques sont interdépendants et multi-scalaire. Ils déterminent les capacités hydrauliques du cours d'eau et caractérisent ses paysages. Une intervention locale sur un de ces systèmes a des conséquences qui se répercutent sur l'ensemble du bassin hydrographique. De ce fait, chaque projet lié à la gestion de l'eau doit nécessairement prendre en considération cet enchevêtrement d'échelles afin d'apporter une réponse cohérente et pertinente à l'échelle du bassin versant.

Les vallons du ruisseau de Serres et des Planches constituent deux vallons de l'ouest lyonnais qui forment une zone de transition géographique entre l'espace rural périphérique et l'espace urbain dense du centre de Lyon.

A l'échelle métropolitaine, le projet, fixe les grandes orientations territoriales en matière de récupération, d'infiltration et de filtration des eaux pluviales. A l'échelle locale, le projet se décline en plusieurs systèmes paysagers de proximité qui valorisent la gestion de l'eau et offrent aux habitants un contact privilégié et intime avec les éléments de nature liés aux ruisseaux.

ABSTRACT

On a territorial scale each hydrological catchment basin is made up of several hydro morphological systems. They are interdependent and multi scaled. They determine the hydrological capacity of the stream and give the landscape character. A local intervention on one of these systems has consequences on the whole of the hydrological system. Therefore, each water management project must take this into account in order to respond coherently and pertinently to the wider catchment area. The valley of the 'Ruisseau de Serres et des Planches' are two valleys to the west of Lyon which make up a geographical transition zone between the rural landscape at the periphery and the dense urban fabric in the centre of Lyon. At a metropolitan scale the project is influenced by the large scale territory - it collects, filtrates and infiltrates the rain water.

At a local scale, the project is about several closely linked landscape systems which manage the water systems and also offers local residents close and intimate contact with the stream and nature which surrounds it.

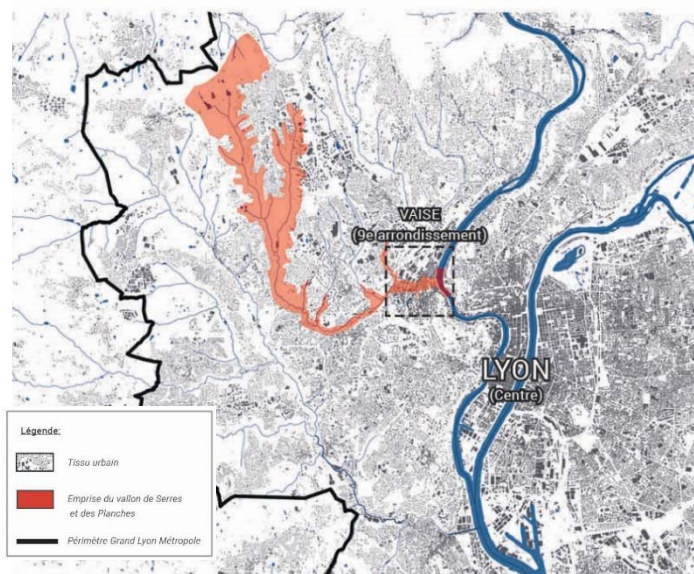
MOTS CLÉS

Inondation, paysages humides, renaturalisation, territoire, urbanisme,

1.1 Vers un territoire ressource métropolitain ?

1.1.1 Un réseau hydrographique dans un état de grande fragmentation...

Le ruisseau des Planches prend sa source dans les collines de l'Ouest qui dominent Lyon. Il parcourt 11 km traversant les communes rurales, puis les communes périurbaines de la métropole lyonnaise, jusqu'à son exutoire, la Saône dans Lyon. Au fur et à mesure qu'il se rapproche de la ville, le ruisseau s'artificialise progressivement d'amont en aval.

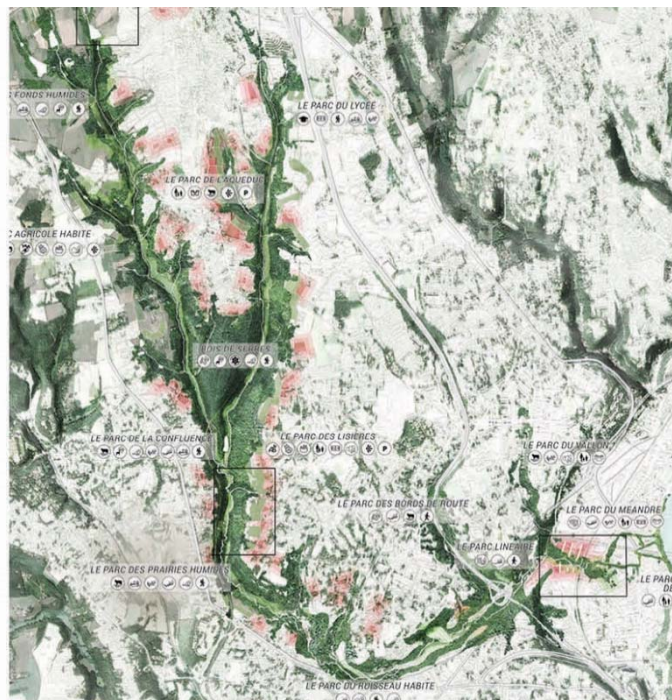


Le bassin de vie du nord-ouest Lyonnais a connu depuis les années 1950, une croissance qui s'est traduite par un étalement urbain consommateur d'espaces naturels.

Morcelé par l'expansion urbaine et les grandes infrastructures routières, l'unité des ruisseaux de Serres et des Planches n'est plus lisible. Le régime hydraulique du ruisseau est fortement impacté par les activités anthropiques et le réseau hydrographique n'assure plus ses fonctions écologiques.

L'emprise rayonnante des vallons de Serres et des Planches.

1.1.2 L'eau pour fédérer les paysages et poser les fondements d'un développement métropolitain pérenne ?



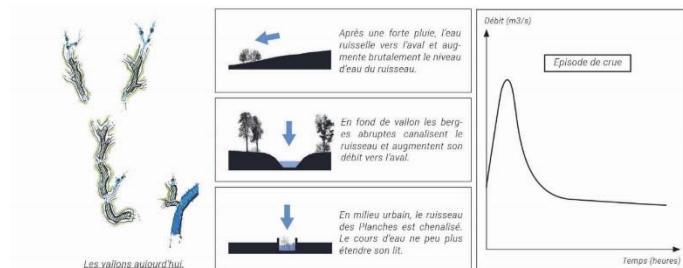
Le Grand Parc des Vallons :
Une nouvelle infrastructure paysagère métropolitaine.

La compréhension du fonctionnement hydraulique du territoire permet de poser les fondements d'un futur développement territorial pérenne. A travers un processus de réparations successives échelonné dans le temps, le projet de Grand parc des Vallons a pour ambition de restaurer les continuités hydrauliques et écologiques du ruisseau.

Le Grand parc des Vallons met en scène la gestion de l'eau comme "fil conducteur" à l'échelle de la métropole, et redonne un sens au territoire en fédérant ses paysages et ses usages. Ce vaste « dispositif hydraulique métropolitain » apporte à la fois une réponse aux problématiques liées à la gestion des eaux pluviales et au risque d'inondation, mais participe également à la valorisation écologique et paysagère du territoire.

1.2 A l'échelle métropolitaine, (Ré)activer les paysages humides le long du ruisseau

1.2.1 Aujourd'hui, les espaces naturels sont fragmentés, l'écoulement des eaux est fortement dégradé...



Aujourd'hui, l'artificialisation de certains tronçons du ruisseau des Planches et l'imperméabilisation des sols engendrées par l'étalement urbain, ont fortement impacté le régime hydraulique du ruisseau. Ce déséquilibre hydraulique se révèle lors de fortes pluies, générant des épisodes de crue importants.

1.2.2 ... Demain, un espace capable de réguler les eaux de ruissellement et d'introduire de nouveaux paysages humides le long du ruisseau.



A l'échelle métropolitaine, le Grand Parc des Vallons apporte une réponse à la volonté de restaurer la continuité écologique du ruisseau en permettant à l'eau de suivre naturellement son cours de l'amont vers l'aval et d'occuper pleinement son lit majeur en période de crues.

Le projet de Grand Parc des Vallons considère chaque milieu humide comme une potentielle zone de stockage, de filtration et de gestion des eaux.

A travers la création d'ouvrages hydrauliques de transition, mares, zones humides, parcs inondables, le Grand Parc des Vallons contribue à créer une diversité de paysages humides qui permet de valoriser, écrêter et filtrer les eaux rejetées vers l'aval.

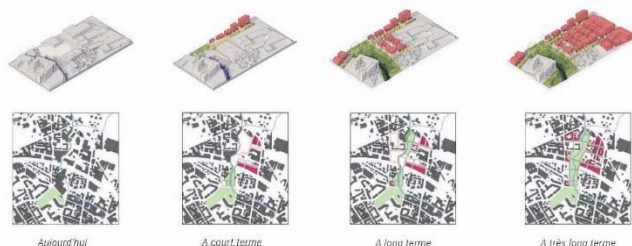
2 LE RUISSEAU DES PLANCHES A VAISE:

A l'échelle locale, le Grand parc des Vallons se décline en espaces nature en interaction avec la ville.

Aujourd'hui à Vaise, le ruisseau des planches n'est pas mis en valeur. Le projet de Parc du Méandre, à travers la gestion des eaux de pluie, introduit, au rythme des opportunités foncières, un espace de nature dans un tissu urbain dense déjà constitué.

2.1 Les paysages inondables du ruisseau des Planches

2.1.1 Un paysage humide en mouvement



Le parc du Méandre est un parc qui a pour but de devenir une nouvelle centralité structurante à l'échelle du quartier. Le « reméandrage » du lit du ruisseau au gré des opportunités foncières permet de créer autour de la rivière une ambiance naturelle et de restituer au cours d'eau ses fonctions hydrauliques et écologiques.

Le ruisseau confère de la valeur au parcellaire qu'il investit et pose les jalons d'une densification qualitative du tissu urbain.

Le Parc se fabrique au gré des opportunités foncières.

2.1.2 Un nouvel espace de respiration en cœur de ville



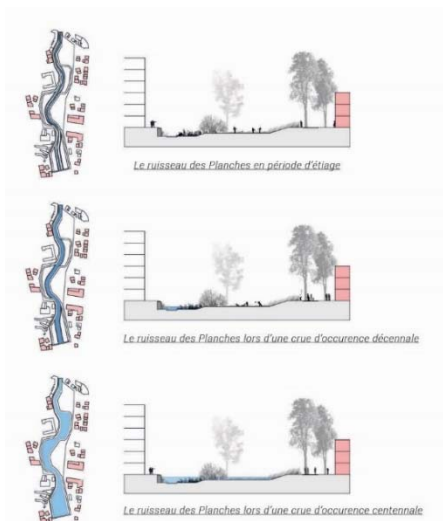
A travers la gestion des eaux de pluies et la lutte contre le risque d'inondation, le Parc du Méandre apporte une réponse aux attentes des citoyens en introduisant un espace nature de proximité dans un tissu urbain dense. Le parc devient le support de nouveaux usages récréatifs et de nouvelles liaisons douces, dans un quartier fortement contraint par la circulation automobile.

Les rives luxuriantes s'imposent comme des éléments de transition entre l'espace habité et l'eau, introduisant une « naturalité » authentique qui organise la gestion des eaux de pluie du quartier et la reconquête écologique du ruisseau.

Le Parc du Méandre : Habiter et vivre les paysages inondables du ruisseau des Planches.

2.2 Le ruisseau au cœur du projet urbain

2.2.1 La gestion du risque d'inondation



Les berges du ruisseau sont reprofilées selon un système de lits « emboîtés ». A l'intérieur du lit large du ruisseau, une section plus profonde et plus étroite est prévue pour assurer un courant d'eau en période de sécheresse et maintenir les continuités biologiques en période d'étiage.

Les berges inondables situées en bordure du lit, conservent un caractère humide permettant à une végétation diversifiée de les coloniser.

En cas de forte crue, le ruisseau des Planches déborde, la largeur du lit en eau s'élargit et facilite l'écoulement naturel du ruisseau sans dommage aux ouvrages urbains.

paysage dans la ville qui met en scène les processus de récupération et de gestion des eaux pluviales. Il offre aux habitants un contact privilégié et intime avec les paysages humides du ruisseau et permet de lutter efficacement contre le phénomène d'îlot de chaleur urbain.

BIBLIOGRAPHIE (Non exhaustive)

Brun Alexandre, Coursière Stéphane et Casetou Évariste, 2014, *Eau et urbanisme à Lyon : le projet de renaturation du Ruisseau des Planches*, Territoire en mouvement, 20 p.

Carré C, Haghe J-P, 2011, *Territorialiser les relations société-rivière pour faciliter la gestion commune des cours d'eau urbains : l'exemple de l'agglomération parisienne*, Fonder les sciences du territoire, Nov 2011, Paris, France, pp.78-84

Rode Sylvain, 2017, *Reconquérir les cours d'eau pour aménager la ville*, Cyberge0, 24 p